

**Муниципальное бюджетное дошкольное образовательное учреждение  
«Детский сад № 28»  
(МБДОУ «Детский сад № 28»)**

390039, г.Рязань, ул. Бирюзова, д.20а

тел. 36-36-28  
факс 21-29-86  
e-mail: [ds28.ryazan@ryazan.gov.ru](mailto:ds28.ryazan@ryazan.gov.ru)

Согласовано:  
Советом Учреждения  
Протокол № 168 от 26.03.2024 г.  
Председатель Совета Учреждения  
\_\_\_\_\_ Т.Н. Давыдова

Утверждаю:  
заведующий МБДОУ  
«Детский сад № 28»  
\_\_\_\_\_ Романова Н.А.  
Приказ № 35/1 от «26» 03. 2024 г.

**Отчет о результатах самообследования  
муниципального бюджетного дошкольного образовательного учреждения  
«Детский сад № 28» за 2023 год.**

**Общие сведения об организации.**

Полное и краткое наименование организации	Муниципальное бюджетное дошкольное образовательное учреждение «Детский сад № 28» (МБДОУ «Детский сад № 28»)
Адрес	390039 город Рязань, улица Бирюзова, дом 20а
Телефон	(4912) 36-36-28
Электронная почта	<a href="mailto:ds28.ryazan@ryazan.gov.ru">ds28.ryazan@ryazan.gov.ru</a>
Руководитель	Романова Нелли Александровна
Режим работы	пятидневный, с 12-часовым пребыванием детей: с 7.00 до 19.00
Информация об учредителе	Администрация города Рязани. Вышестоящая организация: управление образования науки и молодежной политики администрации города Рязани.
Реквизиты лицензии на образовательную деятельность	Лицензия на право ведения образовательной деятельности, регистрационный № 27-0624, выдана 30 декабря 2011 года, срок действия Лицензии - бессрочно
Дата открытия	Был введен в эксплуатацию в декабре 1982 г. и принадлежал Рязанскому станкозаводу. В 1997 г. был передан в муниципальную собственность города Рязани.

Муниципальное бюджетное дошкольное образовательное учреждение «Детский сад № 28» (далее — Детский сад) расположено в жилом районе города вдали от производящих предприятий и торговых мест. Здание Детского сада построено по типовому проекту. Проектная наполняемость на 280 мест. Общая площадь здания 1679 кв. м, из них площадь помещений, используемых непосредственно для нужд образовательного процесса, 825 кв. м.

Цель деятельности Детского сада — осуществление образовательной деятельности по реализации образовательных программ дошкольного образования.

Предметом деятельности Детского сада является формирование общей культуры, развитие физических, интеллектуальных, нравственных, эстетических и личностных качеств, формирование предпосылок учебной деятельности, сохранение и укрепление здоровья воспитанников.

## Аналитическая часть

### 1. Оценка образовательной деятельности.

Образовательная деятельность в Детском саду организована в соответствии с Федеральным законом от 29.12.2012 № 273-ФЗ «Об образовании в Российской Федерации», ФГОС дошкольного образования. С 01.01.2021 года Детский сад функционирует в соответствии с требованиями СП 2.4.3648-20 «Санитарно-эпидемиологические требования к организациям воспитания и обучения, отдыха и оздоровления детей и молодежи», а с 01.03.2021 — дополнительно с требованиями СанПиН 1.2.3685-21 «Гигиенические нормативы и требования к обеспечению безопасности и (или) безвредности для человека факторов среды обитания».

Образовательная деятельность ведется на основании утвержденной основной образовательной программы дошкольного образования, которая составлена в соответствии с ФГОС дошкольного образования, санитарно-эпидемиологическими правилами и нормативами.

Для выполнения требований норм Федерального закона от 24.09.2022 № 371-ФЗ Детский сад провел организационные мероприятия по внедрению федеральной образовательной программы дошкольного образования, утвержденной приказом Минпросвещения России от 25.11.2022 № 1028 (далее – ФОП ДО), в соответствии с утвержденной дорожной картой. Для этого создали рабочую группу в составе заведующего, заместителя заведующего по ВМР, воспитателей, учителя-логопеда. Результаты:

- утвердили новую основную образовательную программу дошкольного образования Детского сада (далее – ООП ДО), разработанную на основе ФОП ДО, и ввели в действие с 01.09.2023;
- скорректировали план-график повышения квалификации педагогических и управленческих кадров и запланировали обучение работников по вопросам применения ФОП ДО;
- провели информационно-разъяснительную работу с родителями (законными представителями) воспитанников.

В 2023-2024 учебном году педагогический коллектив решает следующие задачи:

1. Совершенствовать условия для сохранения и укрепления здоровья воспитанников, формировать у детей представления о здоровом образе жизни и основах безопасности жизнедеятельности в соответствии с ФГОС ДО.
2. Продолжать формировать профессиональное мастерство педагогических кадров, ориентированных на применение современных образовательных технологий с целью повышения качества профилактической и коррекционной работы с детьми с ОВЗ.
3. Способствовать формированию у дошкольников нравственно-патриотических чувств и социальных представлений об окружающей действительности посредством включения регионального компонента в образовательную деятельность с детьми дошкольного возраста при реализации ФОП ДО.

В истекшем году работа ДОУ была направлена на повышение профессионального мастерства педагогов на основе внедрения интересных, целесообразных методов, приёмов и форм организации физкультурно-оздоровительной работы, работы в коррекционном развитии детей с ОВЗ, а также организация деятельности детей по формированию у дошкольников нравственно-патриотических чувств и социальных представлений об окружающей действительности посредством включения регионального компонента в образовательную деятельность с детьми дошкольного возраста при реализации ФОП ДО.

Важное место в работе ДОУ занимает рациональная организация предметно-пространственной развивающей среды. В группах развивающая среда построена таким образом, чтобы максимально способствовать развитию детей. Обстановка групп позволяет предусмотреть чередование занятий и свободной деятельности детей, способствует реализации режима двигательной активности, что предупреждает умственное утомление, способствует здоровьесбережению. Кроме того, развивающая среда групп комфортна, эстетична, доступна, безопасна и вызывает стремление к самостоятельной деятельности. Для того, чтобы каждый ребенок смог найти себе дело и занятие по душе, в группах выделены центры организации определенного вида деятельности: центры речевого развития, центры художественного слова, музыкально-театральные центры, строительные центр, центры сенсорного развития, центры искусств, уголки безопасности дорожного движения, центры краеведения, физкультурно-

оздоровительные центры, центры сюжетно-ролевых игр, релаксационные зоны. Развивающая среда нужна, чтобы воспитать успешного, самостоятельного, инициативного, активного и творческого ребенка.

**Воспитательная работа.** С 01.09.2021 Детский сад реализует рабочую программу воспитания и календарный план воспитательной работы, которые являются частью основной образовательной программы дошкольного образования. Целевые ориентиры в программе воспитания учитывают возрастные характеристики возможных достижений ребенка, которые коррелируют с портретом выпускника детского сада и базовыми духовно-нравственными ценностями.

За 2,5 года реализации программы воспитания родители выражают удовлетворенность воспитательным процессом в Детском саду. Несмотря на это рабочая программа воспитания будет дорабатываться с учетом требований законодательства и запросов родителей.

Чтобы выбрать стратегию воспитательной работы, в 2023 году проводился анализ состава семей воспитанников.

Характеристика семей по составу:

Состав семьи	Количество семей	Процент от общего количества семей воспитанников
Полная	218	89%
Неполная	23	11%

Характеристика семей по количеству детей:

Количество детей в семье	Количество семей	Процент от общего количества семей воспитанников
Один ребенок	85	39%
Два ребенка	94	43%
Три ребенка и более	39	18%

Воспитательная работа строится с учетом индивидуальных особенностей детей, с использованием разнообразных форм и методов, в тесной взаимосвязи воспитателей, специалистов и родителей. Детям из неполных семей уделяется большее внимание в первые месяцы после зачисления в Детский сад.

#### **Дополнительное образование**

В детском саду в 2023 году оказывались платные дополнительные образовательные услуги. Программы реализовались по следующим направлениям:

- социально-педагогическая направленность – 6 кружков (раннее развитие, песочная терапия, развитие графомоторных навыков, подготовка к обучению чтению, изучение иностранного языка, индивидуальные логопедические занятия);
- физкультурно-спортивная направленность – 1 кружок (профилактика плоскостопия и нарушения осанки);
- художественная направленность – 1 кружок (хореография).

№ п/п	Наименование программы	Форма организации	Возраст	Количество воспитанников
Социально-педагогическая направленность				
1.	«Ладушки-ладошки»	Кружок	2-3 лет	28
2.	«Песочная фантазия»	Кружок	2-4 лет	18
3.	«Умелый карандаш»	Кружок	5-6 лет	6
4.	«Буквоежка»	Кружок	6-7 лет	8
5.	«Английский с Томми»	Кружок	5-7 лет	28
6.	«Звуковая полянка»	Индивидуальные занятия	3-5 лет	7

	Физкультурно-спортивная направленность			
5.	«Веселые ножки»	Кружок	4-7	13
	Художественная направленность			
6.	«Карусель»	Кружок	4-7	14

Анализ запросов родителей по оказанию дополнительных образовательных услуг показывает, что есть потребность в работе кружка по изодеятельности или ручному труду. В 2023-2024 учебном году нет возможности организации данного направления дополнительного образования из-за отсутствия педагогических кадров. В следующем учебном году при наличии педагогов дополнительного образования программы по изодеятельности либо ручному труду будут реализованы. Источником финансирования кружков являются средства родителей воспитанников.

В МБДОУ «Детский сад № 28» функционирует Консультационный Центр, который был организован с целью предоставления услуги по оказанию методической, психолого-педагогической, диагностической и консультативной помощи родителям (законным представителям), обеспечивающим получение детьми дошкольного образования в форме семейного образования. За 2023 год в Консультационный Центр поступило 35 обращений. В связи с тем, что в городе увеличивается количество мест в дошкольных учреждениях в группах для детей раннего возраста, и преимущественное количество детей обеспечены местами в детских садах, количество обращений в Консультационный Центр значительно сократилось. Родителям, обратившимся в КЦ «Лучик» была оказана консультативная, методическая, диагностическая психолого-педагогическая помощь.

**Вывод:** Образовательная деятельность в учреждении организована в соответствии с законодательством. В течение 2023 года успешно внедряется Основная образовательная программа МБДОУ «Детский сад № 28», с 01.09.2023 скорректированная в соответствии с ФОП ДО и включающая рабочую программу воспитания и календарный план воспитательной работы. Программа воспитания и календарный план воспитательной работы в дальнейшем будут дорабатываться и корректироваться с учетом требований законодательства и запросов родителей. Воспитательная работа строится с учетом индивидуальных особенностей детей, с использованием разнообразных форм и методов, в тесной взаимосвязи воспитателей, специалистов и родителей (законных представителей).

Для развития дополнительного образования в детском саду в 2024 году планируется информационно-просветительская работа с родителями (законными представителями) и обучающие мероприятия для педагогов.

## **2. Оценка системы управления организации.**

Управление ДОУ осуществляется в соответствии с Федеральным законом «Об образовании в Российской Федерации» от 29.12.1012 г. № 273-ФЗ, нормативно-правовыми и локальными актами, определенными Уставом дошкольного образовательного учреждения. Управление осуществляется на основе сочетания принципов единоначалия и коллегиальности.

Единоличным исполнительным органом ДОУ является заведующий, который осуществляет текущее руководство деятельностью ДОУ.

### **Коллегиальные органы управления ДОУ:**

- Педагогический Совет;
- Общее собрание трудового коллектива;
- Совет Учреждения;
- Попечительский Совет.

Структура, порядок формирования, срок полномочий и компетенция органов управления ДОУ, порядок принятия ими решения устанавливается Уставом ДОУ в соответствии с законодательством Российской Федерации.

ДОУ самостоятельно в формировании своей структуры. Имеет в своей структуре различные структурные подразделения, обеспечивающие осуществление образовательной деятельности с учетом уровня, вида и реализуемой образовательной программы, формы обучения и режима пребывания воспитанников.

Управляющая система состоит из двух структур:

**1 структура** – коллегиальное управление:

- Педагогический Совет;
- Общее собрание трудового коллектива;
- Совет Учреждения;
- Попечительский Совет.

**2 структура** – административное управление, которое имеет линейную структуру:

1 уровень управления – заведующий ДООУ.

2 уровень управления – заместитель заведующего по ВМР, заместитель заведующего по АХЧ, главный бухгалтер.

Объект их управления – часть коллектива, согласно функциональным обязанностям (педагогический персонал, учебно-вспомогательный персонал, обслуживающий персонал).

3 уровень управления - воспитатели, специалисты, старшая медсестра, обслуживающий персонал. Объект управления – дети и родители (законные представители).

Деятельность структурных подразделений в МБДОУ «Детский сад № 28»	
Структурное подразделение ДООУ	Цели и задачи, содержание деятельности
Заведующий МБДОУ	Контролирует работу и обеспечивает эффективное взаимодействие структурных подразделений организации, утверждает штатное расписание, отчетные документы организации, осуществляет общее руководство Детским садом. Заведующий ДООУ несет ответственность за руководство образовательной, воспитательной работы и организационно-хозяйственной деятельностью ДООУ. Права и обязанности заведующего ДООУ, его компетенция в области управления определяются в соответствии с законодательством РФ и Уставом ДООУ.
Педагогический Совет	Осуществляет текущее руководство образовательной деятельностью Детского сада, в том числе: - Выполнение нормативных документов по дошкольному воспитанию РФ. Утверждение годового плана работы и программного развития ДООУ. - Обсуждение и выполнение государственного образовательного стандарта. - Повышение уровня воспитательно-образовательной работы с дошкольниками. - Внедрение в практику работы ДООУ достижений педагогической науки. - Повышение педагогического мастерства педагогов, развитие их творческой активности и взаимосвязи. - Развитие образовательных услуг. - Разработку образовательных программ. - Выбор учебных пособий, средств обучения и воспитания. - Материально-техническое обеспечение образовательного процесса. - Прохождение аттестации, повышение квалификации педагогических работников;
Совет Учреждения	Утверждение программы развития Учреждения. Рассмотрение и принятие новой редакции Устава. Рассмотрение обращений и заявлений родителей. Содействие организации и улучшению условий труда работников.

	Содействие совершенствованию материально- технической базы Учреждения, благоустройству его помещений и территории.
Общее собрание трудового коллектива	Осуществление общего руководства ДОУ. Содействие расширению коллегиальных, демократических форм управления и воплощения в жизнь государственно-общественных принципов. Утверждение нормативно- правовых документов ДОУ.
Попечительский Совет ДОУ	Обеспечение постоянной взаимосвязи детского сада с родителями. Осуществление помощи ДОУ для функционирования.

Созданная структура управления не является чем-то неподвижным, она меняется в связи с развитием дошкольного образовательного учреждения и может предопределять изменения в этом развитии.

Таким образом, в ДОУ реализуется возможность участия в управлении детским садом всех участников образовательного процесса. Заведующий детским садом занимает место координатора стратегических направлений.

**Вывод:** Управление в МБДОУ «Детский сад № 28» осуществляется в соответствии с действующим законодательством на основе принципов единоначалия и коллегиальности. Структура и механизм управления образовательным учреждением обеспечивает его стабильное функционирование, взаимосвязь всех структурных подразделений, а также вовлеченность работников учреждения и родителей воспитанников в воспитательно-образовательный процесс. По итогам 2023 года система управления оценивается как эффективная, позволяющая учесть мнение работников и всех участников образовательных отношений. В следующем году изменение системы управления не планируется.

### 3. Оценка содержания и качества подготовки обучающихся

В ДОУ функционирует внутренняя система оценки качества образования, которая осуществляется по следующим направлениям:

- Контрольная деятельность. В Учреждении организована система контроля со стороны руководства дошкольного образовательного учреждения. Принято и действует «Положение о контрольной деятельности муниципального бюджетного дошкольного образовательного учреждения «Детский сад № 28» (принято Педагогическим Советом протокол № 13 от 25.01.2018 г.). Контрольная деятельность в МБДОУ направлена на получение информации об условиях функционирования и развития дошкольного учреждения, информации для оценки и анализа состояния образовательной деятельности в МБДОУ, достоверных результатов деятельности участников образовательного процесса. Внутренний контроль осуществляется в виде плановых или оперативных проверок. Контроль в виде плановых проверок осуществляется в соответствии с утверждённым годовым планом, графиком контроля на месяц, который доводится до членов педагогического коллектива. Результаты внутреннего контроля оформляются в виде справок, актов, отчётов, карт наблюдений. Итоговый материал содержит констатацию фактов, выводы и, при необходимости, предложения. По итогам контроля в зависимости от его формы, целей и задач, а также с учётом реального положения дел проводятся заседания Педагогического Совета и административные совещания.

- Мониторинг качества образования. Мониторинг предусматривает сбор, системный учёт, обработку и анализ информации об организации и результатах образовательной деятельности для эффективного решения задач управления качеством.

Разработаны диагностические карты индивидуального развития детей каждой возрастной группы. Карты включают анализ уровня развития воспитанников в рамках целевых ориентиров дошкольного образования и качества освоения образовательных областей. Так, результаты качества освоения ООП обучающимися в 2023 году выглядят следующим образом:

область уровень	Социально-коммуникативное развитие	Познавательное развитие	Речевое развитие	Художественно-эстетическое развитие	Физическое развитие	Итоговый показатель
высокий	56%	59%	49%	59%	63%	57%
выше ср.	40%	35%	39%	34%	34%	36%
средний	4%	6%	11%	7%	3%	7%
ниже ср.	-	-	1%	-	-	-
низкий	-	-	-	-	-	-

Результаты педагогического анализа диагностики индивидуального развития детей показывают преобладание детей с высоким и средним уровнями развития при прогрессирующей динамике на конец учебного года, что говорит о результативности образовательной деятельности в Детском саду. Таким образом, педагоги ДОО создают максимально благоприятные условия для развития способностей, учитывают возрастные и индивидуальные особенности и потребности дошкольников для повышения уровня воспитательно-образовательного процесса.

Организация коррекционного обучения детей с нарушением речи осуществляется по адаптированным программам учителей-логопедов, а коррекционное обучение детей с задержкой психического развития по адаптированным программам учителя-дефектолога.

Результатом работы с одаренными детьми является ежегодное участие и победы в муниципальных, региональных, всероссийских конкурсах.

Таким образом, педагоги ДОО создают максимально благоприятные условия для развития способностей, учитывают возрастные и индивидуальные особенности и потребности дошкольников для повышения уровня воспитательно-образовательного процесса.

В 2023 году было выпущено в школу 67 детей. Значительное количество выпускников поступило в общеобразовательные школы в классы повышенного уровня, что говорит о достаточно высоком уровне подготовки к школе в ДОО.

- Мониторинг качества условий реализации ООП ДОО. Критериями и показателями оценки качества условий реализации ООП ДОО являются требования к кадровому, материально-техническому, информационно-методическому, психолого-педагогическому, финансовому обеспечению.

- Общественная экспертиза качества образования. На Официальном сайте для размещения информации о государственных (муниципальных) учреждениях <https://bus.gov.ru> размещены положительные отзывы пользователей о работе МБДОУ «Детский сад № 28». В ДОО проводилось анкетирование родителей по различным направлениям деятельности. Родители отметили высокую компетентность педагогов и специалистов ДОО; создание комфортных, оптимальных и безопасных условий для каждого ребенка; наличие у детей необходимых знаний и умений, соответствующих возрасту; создание условий для раскрытия способностей каждого ребенка, удовлетворения его познавательных интересов и разумных потребностей. Результаты анкетирования использовались для улучшения качества образовательно-воспитательного процесса. Итоги опроса показывают, что родители положительно оценивают работу коллектива детского сада, выражают свою благодарность педагогам и всем сотрудникам детского сада. Среди детских садов города Рязани у МБДОУ «Детский сад № 28» высокий рейтинг.

**Вывод:** Внутренняя система оценки качества образования функционирует в соответствии с требованиями действующего законодательства, созданная система работы ДОО позволяет максимально удовлетворять потребность и запросы родителей.

#### 4. Оценка организации учебного процесса (воспитательно-образовательного процесса)

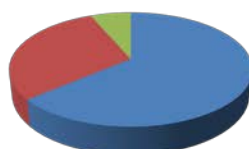
В основе образовательного процесса в ДОО лежит взаимодействие педагогических работников, администрации и родителей. Основными участниками образовательного процесса являются дети, родители, педагоги.

Содержание образовательного процесса в МБДОУ «Детский сад № 28» определяется Основной образовательной программой МБДОУ «Детский сад № 28» в соответствии с ФГОС ДО, разработанной на основе Федеральной образовательной программы дошкольного образования. Коррекционная работа ведется по Адаптированной основной образовательной программе, разработанной на основе Федеральной адаптированной образовательной программы дошкольного образования.

Педагоги всех возрастных групп работают по Рабочим программам, принятым на Педагогическом Совете Учреждения (Протокол № 1 от 30.08.2023 г.). Учителя-логопеды, учитель-дефектолог разработали Адаптированные образовательные программы для обучающихся в соответствии с заключениями ПМПК г. Рязани.

В детском саду функционирует 11 групп: 8 групп общеразвивающей направленности, 2 группы компенсирующей направленности для детей с тяжелыми нарушениями речи, 1 группа компенсирующей направленности для детей с задержкой психического развития. Общее число обучающихся – 218 человек, из них обучающихся с ОВЗ – 79 человек, 5 детей-инвалидов.

### Количество обучающихся по образовательным программам



Воспитательно-образовательный процесс строится на основе режима дня, утвержденного заведующим, который устанавливает распорядок бодрствования и сна, приема пищи, гигиенических и оздоровительных процедур, организацию занятий, прогулок и самостоятельной деятельности воспитанников. Основной формой работы является игровая деятельность. Продолжительность учебного года с сентября по май.

Учебный план разработан в соответствии с ФГОС ДО. Реализация плана предполагает учет принципа интеграции образовательных областей в соответствии с возрастными возможностями и особенностями воспитанников, спецификой и возможностями образовательных областей.

### Учебный план

Приоритетные направления образовательные области	Виды занятий	Группа раннего возраста		1-я младшая группа		2-я младшая группа		Средняя группа		Старшая группа		Подготовительная к школе группа	
		1 – 2 года	2-3 года	2-3 года	3-4 года	4-5 лет	5-6 лет	6-7 лет					
		Количество часов											
		неделя	год	неделя	год	неделя	год	неделя	год	неделя	год	неделя	год
<b>Обязательная часть</b>													
Познавательное	ФЭМП	сенсорное		-	-	1	36	1	36	1	36	2	72
		2	72										
Социально-коммуникативное	Формирование целостной картины мира	1	36	1	36	1	36	0.5	18	1	36	1	36
Речевое	Развитие речи	2	72	2	72	1	36	1	36	2	72	2	72
Художественно-эстетическое	Рисование	-	-	1	36	1	36	1	36	2	72	2	72
	Лепка	-	-	1	36	0.5	18	0.5	18	0.5	18	0.5	18
	Аппликация	-	-	-	-	0.5	18	0.5	18	0.5	18	0.5	18
	Конструирование	1	36	-	-	-	-	0.5	18	1	36	1	36
	- Музыка	2	72	2	72	2	72	2	72	2	72	2	72
Физическое направление	- Физическая культура	2	72	3	108	3	108	3	108	3	108	3	108
<b>Общее количество:</b>		10	360	10	360	10	360	10	360	13	468	14	504
		1 ч. 40 мин.		1 ч. 40 мин.		2ч.30 мин.		3 ч. 20 мин.		5 ч. 25 мин.		7 ч.	



						Коррекционно-развивающая работа					
Коррекционная работа	Индивидуальные занятия с логопедом					3	108	3	108	3	108
	Фронтальные занятия с логопедом					1	36	2	72	3	108
	Индивидуальные занятия с дефектологом					2	72	2	72	3	108
<b>Общее количество:</b>						6	216	7	252	9	324
						2 ч.	72 ч.	2ч.55м ин.	105 ч.	4ч.30 мин.	162 ч.
Дополнительное образование	1 кружок			2	64	2	64	2	64	2	64
				30 мин.	16 ч.	40 мин.	21ч.20 мин	50 мин.	26 ч.40 мин.	1 ч.	32 ч.

Основные формы организации образовательного процесса:

- занятие;
- самостоятельная деятельность воспитанников под наблюдением педагогического работника.

Занятия в рамках образовательной деятельности ведутся по подгруппам. Продолжительность занятий соответствует СанПиН 1.2.3685-21 и составляет:

- в группах с детьми от 1,5 до 3 лет — до 10 мин;
- в группах с детьми от 3 до 4 лет — до 15 мин;
- в группах с детьми от 4 до 5 лет — до 20 мин;
- в группах с детьми от 5 до 6 лет — до 25 мин;
- в группах с детьми от 6 до 7 лет — до 30 мин.

Между занятиями в рамках образовательной деятельности предусмотрены перерывы продолжительностью не менее 10 минут.

Объем недельной образовательной нагрузки составляет во второй младшей группе (3-4года) - 150 минут, продолжительность занятия – 15 минут. В средней группе (4-5лет) - 200 минут, продолжительность занятия – 20 минут. В группе для детей старшего дошкольного возраста (5-6 лет) - 325 мин., продолжительность занятия – 25 минут. В подготовительной группе (6-7 лет) – 420 минут, продолжительность занятия – 30 минут. В середине времени, отведенного на занятие, проводят физкультминутку. Перерывы между занятиями составляют не менее 10 минут.

Занятия, требующие повышенной познавательной активности и умственного напряжения детей, проводятся в первую половину дня и в дни наиболее высокой работоспособности детей (вторник, среда).

Основной формой занятия является игра. Образовательная деятельность с детьми строится с учётом индивидуальных особенностей детей и их способностей. Выявление и развитие способностей воспитанников осуществляется в любых формах образовательного процесса.

В Детском саду для решения образовательных задач используются как новые формы организации процесса образования (проектная деятельность, образовательная ситуация, обогащенные игры детей в центрах активности, проблемно-обучающие ситуации в рамках интеграции образовательных областей и другое), так и традиционных (фронтальные, подгрупповые, индивидуальные занятия).

Занятие рассматривается как дело, занимательное и интересное детям, развивающее их; деятельность, направленная на освоение детьми одной или нескольких образовательных областей, или их интеграцию с использованием разнообразных педагогически обоснованных форм и методов работы, выбор которых осуществляется педагогом.

## Циклограмма организованной образовательной деятельности на 2023-2024 уч. год

Дни недели группы	ПОНЕДЕЛЬНИК	ВТОРНИК	СРЕДА	ЧЕТВЕРГ	ПЯТНИЦА
<b>№ 1</b> Подготовит-я к школе ТНР	9.00-9.30 – Логопедия 9.40-10.10 – Рисование 10.20-10.50 – Музыка	9.00-9.30 – Логопедия 9.40-10.10 – ФЭМП 10.25-10.55 – Физкультура  15.45-116.15 - Конструирование	9.00-9.30 – ФЭМП 9.40-10.10 – Развитие речи 10.20-10.50 – Музыка	9.00-9.30 – Логопедия 9.40-10.10 – Лепка/Аппликация 10.20-10.50 – Физкультура	9.00-9.30 – Ознак-е с окружающим 9.40-10.10 – Подготовка к школе 10.20-10.50 – Рисование  11.45-12.15 – Физкультура (улица)
<b>№ 2</b> II младшая	9.00-9.15 – Ознак-е с окружающим  11.45-12.15 – Физкультура (улица)	9.00-9.15 – ФЭМП 9.30-9.45 – Музыка	9.00-9.15 – Развитие речи 9.30-9.45 – Физкультура	9.00-9.15 – Рисование 9.30-9.45 – Музыка	9.00-9.15 – Лепка/Аппликация 9.40-9.55 – Физкультура
<b>№ 3</b> Раннего возраста	9.00-9.10– Ознак.с окруж.(1-я подгр.) 9.20-9.30–Ознак.с окруж.(2-я подгр.)  15.50-16.00 – Музыка	9.00-9.10 – Развитие речи (1-я подгр.) 9.20-9.30 – Развитие речи (2-я подгр.)  11.25- 11.35 - Физкультура	9.00-9.10 – Сенсорное (1-я подгр.) 9.20-9.30 – Сенсорное (2-я подгр.)  15.30-15.40 – Музыка	9.00-9.10 – Развитие речи (1-я подгр.) 9.20-9.30 – Развитие речи (2-я подгр.) 15.30-15.40–Конструирование (1 п.) 15.50-16.00–Конструирование (2 п.)	9.00-9.10 – Сенсорное (1-я подгр.) 9.20-9.30 - Физкультура 9.40-9.50 – Сенсорное (2-я подгр.)
<b>№ 4</b> Средняя ЗПР	9.00-9.20– Озн.с окр.//Лепка/Аплл. 9.30-9.50 –Лепка/Аплл.//Озн.с окр.  11.20-11.40 – Физкультура (улица)	9.00-9.20 – Музыка 9.30-9.50 – Логопедия/Конструиров. 10.00-10.20 –Конструиров./Логопедия	9.00-9.20 –ФЭМП (1 подгр.) 9.30-9.50 – ФЭМП (2 подгр.) 10.20-10.40 – Физкультура	9.00-9.20 – Рисование (1 подгр.) 9.50-10.10 – Физкультура 15.30-15.50 – Рисование (2 подгр.)	9.00-9.20 –Развитие речи (1 подгр.) 9.30-9.50 – Развитие речи (2 подгр.) 10.15-10.35 – Музыка
<b>№ 5</b> I младшая	9.00-9.10 – Развитие речи 9.30-9.40 – Физкультура	9.00-9.10 – Ознак-е с окружающим 9.30-9.40 – Физкультура	9.00-9.10 – Рисование  10.50-11.00 - Физкультура (улица)	9.00-9.10 – Развитие речи  15.30-15.40 –Музыка	9.00-9.10 – Лепка 9.25-9.35 – Музыка
<b>№ 6</b> II младшая	9.00-9.15 – Рисование 9.50-10.05 - Физкультура	9.00-9.15 – ФЭМП  15.50-16.05 – Музыка	9.00-9.15 –Развитие речи 9.55-10.10 – Физкультура	9.00-9.15–Ознак-е с окружающим  11.05-11.20 – Физкультура(улица)	9.00-9.15- Музыка 9.25-9.40 – Лепка/Аппликация
<b>№ 7</b> Подготовит-я к школе	9.00-9.30 – Ознак-е с окружающим 9.40-10.10 – Рисование 10.20-10.50 – Физкультура	9.00-9.30 – ФЭМП 9.40-10.10 – Лепка/Аппликация 10.20-10.50 – Музыка	9.00-9.30 – Подг. к обуч. грамоте 9.40-10.10 – Конструирование  11.45-12.15 – Физкультура (улица)	9.00-9.30 – ФЭМП 9.40-10.10 – Рисование 10.20-10.50 – Музыка	9.00-9.30 – Подготовка к школе 9.40-10.10 – Развитие речи 10.40-11.10 – Физкультура
<b>№ 8</b> Средняя	9.00-9.20 – Музыка 9.30-9.50 – Рисование	9.00-9.20 – Физкультура 9.30-9.50 – Развитие речи	9.00-9.20 – Музыка 9.30-9.50 –ФЭМП	9.00-9.20 – Физкультура 9.30-9.50 – Лепка/Аппликация	9.00-9.20 – Ознак-е с окружающим 9.30-9.50 – Конструирование  11.20-11.40 - Физкультура (улица)
<b>№ 9</b> Старшая	9.00-9.25 – Ознак-е с окружающим 9.35-10.00 – Музыка 15.30-15.55 – Рисование	9.00-9.25– Подг. к обуч. грамоте 9.50-10.15 – Физкультура	9.00- 9.25 – ФЭМП 9.35-10.00 – Музыка 15.30-15.55 – Конструирование	9.00-9.25 – Развитие речи 9.35-10.00 – Лепка/Аппликация 11.40-12.05 – Физкультура (улица)	9.00-9.25– Рисование 10.05-10.30 – Физкультура
<b>№ 10</b> Средняя ТНР	9.00-9.20 – Физкультура 9.30-9.50 – Ознак-е с окружающим  15.30-15.50 - Конструирование	9.00-9.20 – Логопедия 9.30-9.50 - Рисование  11.00-11.20 – Физкультура (улица)	9.00-9.20 – Физкультура 9.30-9.50 - ФЭМП	9.00-9.20 – Музыка 9.30-9.50 – Развитие речи	9.00-9.20 – Лепка/Аппликация 9.45-10.05 - Музыка
<b>№ 11</b> I младшая	9.00-9.10 – Развитие речи  15.30-15.40 – Музыка	9.00-9.10 – Ознак-е с окружающим  10.50-11.00–Физкультура (на улице)	9.00-9.10 – Рисование  15.50-16.00 – Музыка	9.00-9.10 – Развитие речи 9.30-9.40 – Физкультура	9.00-9.10 – Физкультура 9.20-9.30 – Лепка

В осенне-зимний период, в период повышения заболеваемости, чтобы не допустить распространения ОРВИ, гриппа, в Детском саду в 2023 году соблюдались профилактические меры в соответствии с СП 3.1/2.4.3598-20:

- ежедневный фильтр воспитанников и работников — термометрия с помощью бесконтактных термометров и опрос на наличие признаков инфекционных заболеваний. Лица с признаками инфекционных заболеваний изолировались;
- еженедельная генеральная уборка с применением дезинфицирующих средств, разведенных в концентрациях по вирусному режиму;
- ежедневная влажная уборка с обработкой всех контактных поверхностей, игрушек и оборудования дезинфицирующими средствами;
- дезинфекция посуды, столовых приборов;
- использование бактерицидных установок в групповых комнатах;
- частое проветривание групповых комнат в отсутствие воспитанников;

**Вывод:** организация воспитательно-образовательного процесса осуществляется в соответствии с требованиями действующего законодательства. В ДОУ соблюдаются требования к психолого-педагогическим условиям реализации Основной образовательной программы и Адаптированной основной образовательной программы ДОУ: отслеживается динамика развития воспитанников, созданы условия для медицинского и коррекционного сопровождения обучающихся, здоровьесбережения. Информация о реализации ООП/АООП предоставляется семьям воспитанников и всем заинтересованным лицам, вовлечённым в образовательную деятельность.

## 5. Оценка качества кадрового обеспечения

Коллектив дошкольного учреждения составляет:

- административно-управленческий персонал: заведующий, заместитель заведующего по воспитательной и методической работе, заместитель заведующего по административно-хозяйственной части, главный бухгалтер.
- педагогический персонал: 19 воспитателей, 4 учителя-логопеда, учитель-дефектолог, 2 музыкальных руководителя, инструктор по физической культуре.
- обслуживающий персонал.
- вспомогательный персонал.

Учреждение укомплектовано педагогическими работниками согласно штатному расписанию на 87%. Вакантны 3 ставки воспитателя, 1 ставка педагога-психолога.

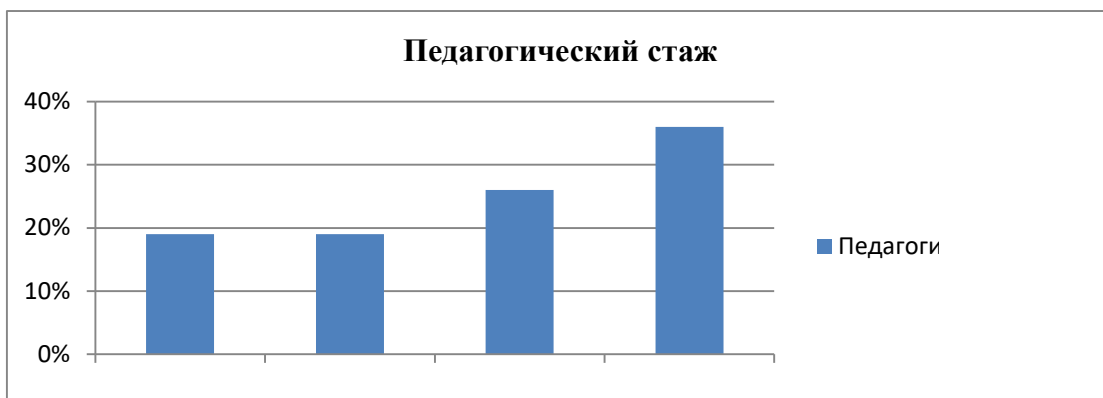
Соотношение воспитанников, приходящихся на одного взрослого составляет:

- воспитанник/педагог – 8,4/1;
- воспитанники/ все сотрудники – 4/1.

Количество педагогических работников, имеющих высшее образование составляет 71%, имеющих среднее специальное образование – 29%; количество педагогических работников с высшей квалификационной категорией – 8 человек (30%), с первой квалификационной категорией – 8 человек (30%), соответствуют занимаемой должности – 3 человека (11 %) , не имеющих квалификационной категории – 29%. Недостаточно высокие показатели аттестации педагогических работников связаны с тем, что коллектив постепенно обновляется, в него вливаются молодые специалисты, которые еще не успели пройти аттестацию либо педагоги возвращаются из отпуска по уходу за детьми до 3 лет. Все педагоги, имеющие стаж работы в МБДОУ «Детский сад № 28» 2 года, прошли аттестацию на соответствие занимаемой должности, что позволяет им готовиться к прохождению аттестации на первую квалификационную категорию. В годовой план работы был включен раздел «Школа дошкольных наук» по работе с молодыми специалистами, а так же консультации по прохождению аттестации.



Педагоги, имеющие стаж педагогической работы до 5 лет составляют 19%, 5-10 лет - 19%, 10-20 лет - 26%, более 20 лет 36%. Педагоги своевременно проходят курсы повышения квалификации.



Все педагогические работники работают на штатной основе. Доля педагогических работников, имеющих базовое специальное (дошкольное) образование составляет – 97%.

За последние 3 года в педагогический коллектив влились 11 новых сотрудников (41%), это и молодые специалисты, начинающие педагоги, и педагоги, вернувшиеся в профессию.

Возраст педагогических работников до 30 лет составляет 19%, от 30 до 50 лет – 56%, от 50 лет до 55 лет – 6%, старше 55 лет – 19%.



Педагоги постоянно повышают свой профессиональный уровень, эффективно участвуют в работе методических объединений, знакомятся с опытом работы своих коллег и других дошкольных учреждений, а также саморазвиваются. Все это в комплексе дает хороший результат в организации педагогической деятельности и улучшении качества образования и воспитания дошкольников.

По итогам 2023 года Детский сад перешел на применение профессиональных стандартов. Из 27 педагогических работников учреждения 97% соответствуют квалификационным требованиям профстандарта «Педагог». 1 воспитатель (3%) – проходит профессиональную переподготовку и закончит обучение в июне 2024 года.

Педагоги детского сада активно участвуют в различных творческих и профессиональных конкурсах, представляют опыт своей работы на различных уровнях:

- Всероссийский конкурс «Эффектные практики дошкольного образования» - участники Давыдова Т.Н., Бочарова А.О., Бурдакова Ю.В. с публикацией в журнале «Воспитатель детского сада».
- открытый педагогический конкурс «Есенинские уроки» в номинации «Есенинский урок» (Мусатова Н.А., Лахтикова Е.Н., Ратникова И.С., Мещерякова Д.В.).
- муниципальный этап Всероссийского конкурса «Педагогический дебют 2023» - воспитатель Мурушкина И.А. (победитель 2 место).
- региональный конкурс профессионального мастерства «Учитель-дефектолог России 2024» - учитель-логопед Лебедева И.С. (итоги конкурса пока не подведены).
- региональный этап Всероссийского конкурса «Воспитатели России» (Зинакова И.В., Родина Ю.В.)
- муниципальный компетентностный конкурс педагогов «АКМЕО» приняли участие воспитатели. Герасина Т.В., Зинакова И.В., Трунякова Д.С., Бочкова М.В. – получили Дипломы победителей (2 место), Давыдова Т.Н. Кулешова Д.Г. – Дипломы участников конкурса.

А также педагоги принимали участие в различных Всероссийских профессиональных интернет-конкурсах, за что имеют Дипломы победителей и участников.

Педагоги детского сада и дети принимали участие во многих городских выставках, конкурсах и акциях:

- городской конкурс «Звездочки детской эстрады» в номинации «Вокал» Диплом 1 степени получила Клещева Милана (рук. Копылова Т.Н.).
- Дни защиты от экологической опасности (Диплом 1 степени);
- Городская акция «Истории спасенных животных» (Диплом победителя);
- Новогодняя городская акция «Новогодье», в которой принимали участие дети средних, старших и подготовительных к школе групп под руководством воспитателей. За активное участие в Новогодней городской акции коллектив МБДОУ «Детский сад № 28» получил благодарственное письмо;
- Городская выставка декоративно-прикладного творчества воспитанников дошкольного возраста (Победитель Чирков Кирилл, воспитатели Ратникова И.С., Бочкова М.В. );Д
- Благодарственное письмо управления образования и молодежной политики администрации города Рязани получил МБДОУ «Детский сад № 28» за активное участие в городской акции «Столовая для пернатых» (принимали участие дети и родители всего детского сада под руководством воспитателей).
- XI городской конкурс чтецов «Весенние проталины» (Благодарственным письмом отмечены воспитатели: Шамова Е.Н., Трунякова Д.С. за подготовку участников конкурса).
- Городской конкурс рисунков «Счастливое детство» - победителем конкурса стал Глебов Тимофей (Диплом победителя конкурса).

Воспитанники детского сада совместно с родителями принимали активное участие в выставках, организованных МБДОУ «Детский сад № 28»: «Осенняя палитра», «Что у Осени в корзине?», «Зимняя сказка» «Новогоднее волшебство», «Весеннее настроение», «Светит солнце в День Победы!», готовили поделки, чтобы принять участие в патриотической акции «Мы – наследие героев».

Воспитанники детского сада совместно с родителями принимали активное участие в выставках, организованных МБДОУ «Детский сад № 28»: «Осенняя палитра», «Что у Осени в корзине?», «Зимняя сказка» «Новогоднее волшебство», «Весеннее настроение», «Светит солнце в День Победы!», готовили поделки, чтобы принять участие в патриотической акции «Мы – наследие героев».

Педагоги детского сада широко распространяют свой профессиональный опыт. Многие публикуют свои методические разработки в сети Интернет на различных сайтах для педагогов ДОУ (Зинакова И.В., Маргарян Н.Э., Трунякова Д.С., Бочарова А.О., Давыдова Т.Н., Бурдакова Ю.В. и др.)

Большая работа проводилась по распространению опыта методической работы с дошкольниками. На базе МБДОУ «Детский сад № 28» в рамках проекта «Сетевое

взаимодействие дошкольных образовательных учреждений» между МБДОУ «Детский сад № 28», «Детский сад № 124», «Детский сад №137» проходила деловая игра «А у нас в Рязани грибы с глазами», которую подготовили и провели Мазепова Т.А., Крючкова Н.А., Лахтикова Е.Н., Мещерякова Д.В., Трунякова Д.С.

Городская методическая площадка «Особенности организации образовательного процесса в группах раннего возраста с учетом ФГОС ДО» прошла на базе МБДОУ «Детский сад № 28» в феврале 2023 г. Мазепова Т.А. рассказала воспитателям об особенностях организации работы в группах раннего возраста, Воспитатель первой младшей группы представила занятие «Жил да был Снеговичок». Новоселова О.В. продемонстрировала фрагмент организации режимных процессов: умывание «Теплою водою руки чисто мою» с детьми 1-2 лет (группа раннего возраста), а Ермолова Э.А. организацию дидактической игры «Матрешка» с детьми 1-2 лет (группа раннего возраста). О формах работы с родителями в группе раннего возраста рассказала воспитатель первой младшей группы и продемонстрировала тренинг для родителей, в роли которых выступали присутствующие воспитатели.

Педагоги ДОУ (Косоротова Д.Н., Маргарян Н.Э., Мазепова Т.А.) выступали на Городском форуме для учителей-логопедов, учителей-дефектологов образовательных учреждений города Рязани «Психолого-педагогическое сопровождение детей/подростков, испытывающих трудности в адаптации, обучении, развитии и воспитании» с темой «Использование нейропсихологических приемов в работе учителя-логопеда с детьми с ОВЗ».

Большое внимание уделялось профессиональному совершенствованию всех участников воспитательно-образовательного процесса. Курсы повышения квалификации в 2023 г. прошли 8 педагогов ДОУ.

В 2023 году воспитатель Бочкова М.В. прошла аттестацию на высшую категорию.

В Учреждении имеются нормативные документы по аттестации, а также копии документов о присвоении категории, своевременно производятся записи в трудовых книжках.

Порядок установления заработной платы работников дошкольного образовательного учреждения и надбавок к должностным окладам определяется «Положением об оплате труда работников МБДОУ «Детский сад № 28», реализующего основную общеобразовательную программу дошкольного образования в городе Рязани» от 31.10.2023 г.; порядок и размер стимулирующих выплат определяется «Положением о порядке и условиях распределения стимулирующего фонда работников муниципального бюджетного дошкольного образовательного учреждения «Детский сад № 28», реализующего основную общеобразовательную программу МБДОУ «Детский сад № 28» от 25.01.2021 г.

**Вывод:** анализ профессионального уровня педагогов позволяет сделать вывод о том, что в целом коллектив МБДОУ «Детский сад № 28» работоспособный, полный перспектив, объединен общими целями и задачами. В 2023 г. педагоги активно участвовали в конкурсном движении. Образовательный и квалификационный уровень педагогического коллектива является достаточным для проведения воспитательно-образовательной деятельности.

## **6. Оценка учебно-методического и библиотечно-информационного обеспечения**

Учебно-методическое обеспечение процесса обучения – это совокупность методических учебных материалов, используемых в процессе обучения. Образовательная деятельность в дошкольном учреждении строится на основе образовательной программы дошкольного образования. Для эффективного решения образовательных задач по пяти образовательным областям используются программы, технологии, методические пособия. Педагогические работники пользуются следующими методическими услугами:

- использование методических разработок, имеющихся в Учреждении;
- методический анализ результативности образовательной деятельности по данным различных измерений качества образования;
- помощь в разработке учебно-методической и иной документации, необходимой для осуществления профессиональной деятельности;
- помощь в освоении и разработке инновационных программ и технологий;
- участие в конференциях, проблемных и тематических семинарах, методических объединениях, творческих лабораториях, групповых и индивидуальных консультациях,

педагогических чтениях, мастер-классах, методических выставках, других формах методической работы;

- получение методической помощи в осуществлении экспериментальной и инновационной деятельности.

Для получения методической помощи педагогический работник может обратиться к заведующему Учреждения, заместителю заведующего по воспитательной и методической работе. Педагогическим работникам по их запросам выдаются во временное пользование учебные и методические материалы, находящиеся в методическом кабинете. В МБДОУ «Детский сад № 28» осуществляется подписка на периодические издания: журнал «Дошкольная педагогика», журнал «Справочник руководителя», журнал «Музыкальная палитра», газету «Рязанские ведомости». В методическом кабинете собрана библиотека методической литературы и периодической печати. Методическая литература классифицирована по направлениям педагогической деятельности. Библиотечный фонд ежегодно пополняется периодической печатью по дошкольному образованию, методической литературой.

Библиотечно-информационное обеспечение образовательного процесса ДОУ включает наличие официального сайта ДОУ в сети Интернет, на котором размещена информация, определённая законодательством: общие сведения об организации, информация о руководстве и педагогическом составе, локальные акты, сведения об образовательной деятельности, публичная отчетность о деятельности учреждения, консультативные материалы специалистов ДОУ и другие материалы. С целью осуществления взаимодействия ДОУ с органами, осуществляющими управление в сфере образования, с другими учреждениями и организациями, подключен Интернет, активно используется электронная почта, мессенджеры и социальные сети. В социальной сети ВКонтакте было создано и подтверждено через Госуслуги, как госорганизация, сообщество МБДОУ «Детский сад № 28», которое имеет множество подписчиков.

Педагоги активно используют современные информационно-коммуникационные технологии в воспитательно-образовательном процессе. Программное обеспечение имеющихся компьютеров позволяет работать с текстовыми редакторами, с Интернет ресурсами, фото, видео материалами и пр. Информационное обеспечение существенно облегчает процесс документооборота, составления отчётов, документов по различным видам деятельности ДОУ, проведения самообследования, самоанализа, мониторинга качества образования, использование компьютера в образовательной работе с детьми.

Библиотечный фонд укомплектован методическими и периодическими изданиями по всем образовательным областям. Учебные издания, используемые при реализации образовательной программы дошкольного образования, определяются дошкольным учреждением, с учетом требований ФГОС ДО.

**Вывод:** В учреждении учебно-методическое и информационное обеспечение достаточное для организации образовательной деятельности и эффективной реализации образовательных программ. Библиотечно-информационное обеспечение в 2023 г. обновлялось в соответствии с законодательством и актуальными потребностями участников образовательных отношений, что позволяет педагогам эффективно планировать образовательную деятельность и совершенствовать свой образовательный уровень. Необходимо продолжать пополнять учебно-методическое обеспечение по работе с детьми раннего возраста.

## **7. Оценка материально-технической базы.**

Материально-технические условия, созданные в МБДОУ «Детский сад № 28», обеспечивают реализацию образовательной программы дошкольного образования, соответствуют санитарно-эпидемиологическим правилам и нормативам, требованиям ФГОС. ДОУ размещается за пределами санитарно-защитных зон предприятий, сооружений и иных объектов и на расстояниях, обеспечивающих нормативные уровни шума и загрязнения атмосферного воздуха для территории жилой застройки и нормативные уровни инсоляции и естественного освещения помещений и игровых площадок.

Территория дошкольного образовательного учреждения по периметру ограждена забором, также по периметру посажена полоса зеленых насаждений. Учреждение имеет

самостоятельный вход (выход) для детей и въезд (выезд) для автотранспорта. Имеется наружное электрическое освещение. Уровень искусственной освещенности во время пребывания детей на территории соответствует требованиям.

Детский сад находится в отдельно стоящем двухэтажном здании, построенном по типовому проекту. Для обеспечения доступности учреждения для инвалидов имеются: пандусы, поручни, доступные входные группы, кнопка вызова, тактильные пластиковые пиктограммы и др. Здание оборудовано системами холодного и горячего водоснабжения, канализацией. Отопление и вентиляция здания образовательного учреждения оборудованы в соответствии с санитарно-эпидемиологическими правилами и нормативами.

Материально-технические условия, созданные в учреждении, соответствуют требованиям безопасности. В ДОУ имеется система автоматической пожарной сигнализации, охранная сигнализация, видеонаблюдение. ДОУ обслуживает специализированное лицензированное охранное предприятие.

Пищеблок ДОУ оснащен необходимым оборудованием для организации сбалансированного и полноценного пятиразового питания.

#### Состояние материально-технической базы

Образовательный блок	Медицинский блок	Пищеблок	Административно-хозяйственный блок
11 групповых комнат (4 гр. оборудованы спальнями)	Медицинский кабинет	Горячий цех	Кабинет заведующего
Спортивный зал	Процедурный кабинет	Холодный цех	Методический кабинет
Музыкальный зал	При проведении проф. осмотров используются помещения медицинского блока.	Кладовые для овощей и сыпучих продуктов	Кабинет заместителя заведующего по АХЧ
Кабинет педагога-психолога		Овощехранилище с подсобными помещениями	Кабинет бухгалтерии
Кабинет логопеда (2 шт.)			Прачечная
Логопункт			Кладовая

Все базисные компоненты развивающей предметной среды МБДОУ «Детский сад № 28» создают оптимальные условия для полноценного физического, эстетического и познавательного развития детей. С 2022 года в ДОУ созданы условия для реализации образовательных программ дошкольного образования и присмотра и ухода за детьми раннего возраста (от 1 года до 3 лет).

№ п/п	Помещение	Предметно-развивающая среда
1.	Групповые комнаты	<p>Детская мебель: столы и стулья, детские стенки, стеллажи дидактические столы с наполнением, игровые модули, дидактические игры по всем образовательным областям, спортивные уголки, сюжетно-ролевые игры, уголки ряжения, театральные уголки, центры воды и песка, дидактические материалы, игры, игрушки, мольберты, магнитные доски, информационные стенды, облучатели бактерицидные.</p> <p>В каждой группе была продумана рациональная и целесообразная расстановка мебели с выделением различных центров:</p> <ul style="list-style-type: none"> <li>- Центр речевого развития;</li> <li>- Центр художественного слова (книжный уголок);</li> <li>- Музыкально-театральный центр;</li> <li>- Строительный центр;</li> <li>- Центр науки;</li> <li>- Центр сенсорного развития;</li> <li>- Центр искусств;</li> <li>- Уголок безопасности дорожного движения;</li> <li>- Физкультурно-оздоровительный центр;</li> <li>- Зона отдыха;</li> <li>- Центр сюжетно-ролевых игр;</li> <li>- Центр занимательной математики и др.</li> </ul> <p>2 группы имеют компьютеры, проекторы, 1 интерактивная доска в группе для детей с задержкой психического развития, 9 групп оснащены телевизорами со встроенным цифровым тюнером и медиаллеером. Каждая группа имеет групповые помещения для организации образовательной деятельности и приема пищи; раздевалку с детскими</p>



		шкафчиками для хранения детской одежды; туалетную комнату, оборудованную сантехническими средствами, индивидуальными шкафчиками для хранения полотенец; буфетную комнату для приёма готовой продукции и мытья посуды; в 4 группах оборудованы спальни для дневного сна.
2.	Музыкальный зал	Пианино, аккордеон, цифровое пианино, музыкальный центр, ноутбук, проектор, экран, микрофоны, детские музыкальные инструменты, куклы для кукольного театра, ширма, осветительное оборудование, методические материалы, раздаточный материал для проведения занятий и праздников.
3.	Физкультурный зал	Спортивное оборудование, детские тренажеры, балансиры, тактильные дорожки, сухой бассейн, коврики массажные, массажеры, дорожки со следами, дорожки ребристые, туристические коврики, тоннели музыкальный центр, методические материалы, нестандартное оборудование для проведения мероприятий по здоровьесбережению и укреплению здоровья воспитанников ДОУ.
4.	Кабинеты логопедов, логопункт	Магнитная доска, настенное зеркало, инструменты для постановки звуков, демонстрационные материалы по лексическим темам, дидактические материалы для развития мелкой моторики, дидактические игры на развитие психических процессов, методическая литература, компьютер.
5.	Кабинет психолога	Методическое оборудование, раздаточный и демонстрационный материал, оборудование для психодиагностики, оборудование для релаксации, песочные планшеты.
6.	Методический кабинет	Компьютер, подключенный к сети Интернет, принтер (2 шт.), ламинатор, брошюратор, проектор, экран переносной, видеокамера. Программно-методический комплекс для ведения воспитательно-образовательного процесса в МБДОУ (бумажный и цифровой варианты), демонстрационный и раздаточный материал, игры, игрушки, информационные стенды.
7.	Медицинский кабинет	Медицинская мебель, оборудование, ноутбук, плантограф, ростомер, весы. Информационный стенд для консультаций родителей, объявлений и размещения информации о мероприятиях по укреплению здоровья воспитанников.
<b>№ п/п</b>	<b>Прилегающая территория</b>	<b>Предметно-развивающая среда</b>
1.	Спортивная площадка	Беговая дорожка, прыжковая яма, рукоходы. Для организации двигательной деятельности используется выносное оборудование.
2.	Прогулочные площадки	Крытые веранды, песочницы, игровое оборудование, дорожки и зоны для подвижных игр.
3.	Огород	Грядки с овощами, таблички, декоративные заборчики.
4.	Цветники	Разнообразные садовые цветы с разными сроками цветения для создания постоянно цветущих клумб и рабаток, декоративные украшения, заборчики, малые архитектурные формы.

В рамках решения задач «Программы развития ДОУ» в 2023 году приобретены столы для занятий в группы № 2,5,8.; полотенецницы в группы № 4,1; полка для методической литературы в группу № 5; стулья в методический кабинет, письменные столы в группы № 1,4. Для организации образовательного процесса приобретен ноутбук и процессор. Также приобретен пылесос. Для образовательного процесса приобретено игровое оборудование во все группы. Также приобретено оборудование для пищеблока (кухонная посуда).

Проведен ремонт горячего и холодного водоснабжения, системы автоматической пожарной сигнализации 1-го этажа. Отремонтирован потолок в музыкальном зале. Проведен косметический ремонт в группах, на 4-х лестничных пролетах. В группе № 5 установлено окно в раздевальной комнате. Произведен ремонт в умывальной и туалетной комнатах в группе № 9.

Обновлены жалюзи в группе № 8. Приобретены шторы для центральной стены в музыкальный зал. В холле размещен навигационный стенд «Детский сад со всех сторон», стенды по патриотическому воспитанию. Произведен ремонт крыльца главного входа.

Приобретены методическая литература, дидактические пособия для организации образовательной деятельности.

**Вывод:** материально-технические условия МБДОУ «Детский сад № 28» соответствует требованиям СанПиН, правилам пожарной безопасности, охраны жизни и здоровья всех субъектов образовательного процесса, обеспечивает комплексную безопасность дошкольного учреждения. Развивающая предметно-пространственная среда обеспечивает максимальную реализацию образовательного потенциала пространства и материалов, оборудования и инвентаря для развития детей в соответствии с их возрастными и индивидуальными особенностями.

#### **8. Оценка функционирования внутренней системы оценки качества образования.**

В ДОУ функционирует внутренняя система оценки качества образования. Мониторинг качества образовательной деятельности в 2023 году показал хорошую работу педагогического коллектива по всем показателям даже с учетом некоторых организационных сбоев, вызванных различными объективными обстоятельствами.

Состояние здоровья и физического развития воспитанников удовлетворительные. 93% процент детей успешно освоили образовательную программу дошкольного образования в своей возрастной группе. Воспитанники подготовительных групп показали высокие показатели готовности к школьному обучению. В течение года воспитанники детского сада успешно участвовали в конкурсах и мероприятиях различного уровня.

На Официальном сайте для размещения информации о государственных (муниципальных) учреждениях <https://bus.gov.ru> размещены положительные отзывы пользователей о работе МБДОУ «Детский сад № 28». Анкетирование родителей показало высокую степень удовлетворенности качеством предоставляемых услуг.

**Вывод:** Система оценки качества образования функционирует в соответствии с требованиями действующего законодательства, созданная система работы ДОУ позволяет максимально удовлетворять потребность и запросы родителей.

**ПОКАЗАТЕЛИ  
ДЕЯТЕЛЬНОСТИ МУНИЦИПАЛЬНОГО БЮДЖЕТНОГО ДОШКОЛЬНОГО  
ОБРАЗОВАТЕЛЬНОГО УЧРЕЖДЕНИЯ «Детский сад № 28» ПОДЛЕЖАЩЕГО  
САМООБСЛЕДОВАНИЮ за 2023 год.**

№ п/п	Показатели	Единица измерения
1.	Образовательная деятельность	
1.1	Общая численность воспитанников, осваивающих образовательную программу дошкольного образования, в том числе:	218 человек
1.1.1	В режиме полного дня (8 - 12 часов)	218 человек
1.1.2	В режиме кратковременного пребывания (3 - 5 часов)	0 человек
1.1.3	В семейной дошкольной группе	0 человек
1.1.4	В форме семейного образования с психолого-педагогическим сопровождением на базе дошкольной образовательной организации	0 человек
1.2	Общая численность воспитанников в возрасте до 3 лет	54 человека
1.3	Общая численность воспитанников в возрасте от 3 до 8 лет	164 человека
1.4	Численность/удельный вес численности воспитанников в общей численности воспитанников, получающих услуги присмотра и ухода:	218 человек/ 100%
1.4.1	В режиме полного дня (8 - 12 часов)	253 человека/ 100%
1.4.2	В режиме продленного дня (12 - 14 часов)	0 человек/ 0%
1.4.3	В режиме круглосуточного пребывания	0 человек/ 0%
1.5	Численность/удельный вес численности воспитанников с ограниченными возможностями здоровья в общей численности воспитанников, получающих услуги:	79 человек/ 36%
1.5.1	По коррекции недостатков в физическом и (или) психическом развитии	14 человек/6 %
1.5.2	По освоению образовательной программы дошкольного образования	65 человек/ 30%
1.5.3	По присмотру и уходу	79 человек/ 36%
1.6	Средний показатель пропущенных дней при посещении дошкольной образовательной организации по болезни на одного воспитанника	9 дней
1.7	Общая численность педагогических работников, в том числе:	27 человек
1.7.1	Численность/удельный вес численности педагогических работников, имеющих высшее образование	19 человек/ 71%
1.7.2	Численность/удельный вес численности педагогических работников, имеющих высшее образование педагогической направленности (профиля)	19 человек/71%
1.7.3	Численность/удельный вес численности педагогических работников, имеющих среднее профессиональное образование	8 человек/ 29%
1.7.4	Численность/удельный вес численности педагогических работников, имеющих среднее профессиональное образование педагогической направленности (профиля)	7 человек/ 26 %
1.8	Численность/удельный вес численности педагогических работников, которым по результатам аттестации присвоена квалификационная категория, в общей численности педагогических работников, в том числе:	16 человек/ 59 %
1.8.1	Высшая	8 человек/ 30%
1.8.2	Первая	8 человек/ 30 %
1.9	Численность/удельный вес численности педагогических работников в общей численности педагогических работников, педагогический стаж работы которых составляет:	27 человек/ 100%

1.9.1	До 5 лет	5 человека/ 19%
1.9.2	Свыше 30 лет	5 человек/ 19%
1.10	Численность/удельный вес численности педагогических работников в общей численности педагогических работников в возрасте до 30 лет	5 человек/ 19%
1.11	Численность/удельный вес численности педагогических работников в общей численности педагогических работников в возрасте от 55 лет	5 человек/ 19 %
1.12	Численность/удельный вес численности педагогических и административно-хозяйственных работников, прошедших за последние 5 лет повышение квалификации/профессиональную переподготовку по профилю педагогической деятельности или иной осуществляемой в образовательной организации деятельности, в общей численности педагогических и административно-хозяйственных работников	31 человек/ 97%
1.13	Численность/удельный вес численности педагогических и административно-хозяйственных работников, прошедших повышение квалификации по применению в образовательном процессе федеральных государственных образовательных стандартов в общей численности педагогических и административно-хозяйственных работников	28 человек/ 97%
1.14	Соотношение "педагогический работник/воспитанник" в дошкольной образовательной организации	27 человек/ 218 человека
1.15	Наличие в образовательной организации следующих педагогических работников:	
1.15.1	Музыкального руководителя	да
1.15.2	Инструктора по физической культуре	да
1.15.3	Учителя-логопеда	да
1.15.4	Логопеда	нет
1.15.5	Учителя-дефектолога	да
1.15.6	Педагога-психолога	нет
2.	Инфраструктура	
2.1	Общая площадь помещений, в которых осуществляется образовательная деятельность, в расчете на одного воспитанника	2.55 кв. м
2.2	Площадь помещений для организации дополнительных видов деятельности воспитанников	0 кв. м
2.3	Наличие физкультурного зала	да
2.4	Наличие музыкального зала	да
2.5	Наличие прогулочных площадок, обеспечивающих физическую активность и разнообразную игровую деятельность воспитанников на прогулке	да

Анализ показателей указывает на то, что Детский сад имеет достаточную инфраструктуру, которая соответствует требованиям СП 2.4.3648-20 и позволяет реализовывать образовательные программы в полном объеме в соответствии с ФГОС ДО. Детский сад укомплектован достаточным количеством педагогических и иных работников, которые имеют высокую квалификацию и регулярно проходят повышение квалификации, что обеспечивает результативность образовательной деятельности.

Основным условием в работе коллектива МБДОУ «Детский сад № 28» является здоровая психологическая атмосфера, которая обеспечивает нормальные условия для развития, воспитания и обучения детей. В детском саду работают творческие, преданные своему делу люди, готовые к самосовершенствованию и инновациям. Родители с удовольствием ведут своих детей в наш детский сад, зная, что здесь их встретят высококвалифицированные, чуткие педагоги. МБДОУ «Детский сад № 28» востребован в микрорайоне, пользуется заслуженным авторитетом.

**Заведующий**

**Н.А. Романова**